

国立大学法人一橋大学の役職員の報酬・給与等について

I 役員報酬等について

① 役員の報酬等の支給状況

| 役名 | 平成16年度年間報酬等の総額 | | | | 就任・退任の状況 | |
|---------------------|----------------|--------|--------|----------------------------|----------|----------|
| | 千円 | 千円 | 千円 | 千円 | 就任 | 退任 |
| 法人の長 (1人) | 22,589 | 14,724 | 6,357 | 1,472 (調整手当) 36 (通勤手当) | 12月1日1名 | 11月30日1名 |
| 理事 (3人) | 54,950 | 35,676 | 15,403 | 3,567 (調整手当) 304 (通勤手当) | 12月1日3名 | 11月30日3名 |
| 理事 (非常勤) (1人) | 2,400 | 2,400 | 0 | 0 () | | |
| 監事 (0人) | | | | () | | |
| 監事 (非常勤) (2人) | 3,600 | 3,600 | 0 | 0 () | | |

注:「調整手当」とは、民間における賃金、物価及び生計費が特に高い地域に在勤する役員に支給されているものである。

② 役員の退職手当の支給状況(平成16年度中に退職手当を支給された退職者の状況)

| 区分 | 支給額(総額) | 法人での在職期間 | | 退職年月日 | 業績勘案率 | 摘要 |
|------|---------|----------|---|-----------|-------|--|
| | 千円 | 年 | 月 | | | |
| 法人の長 | 1,227 | 0 | 8 | H16.11.30 | — | 本学役員会において、年度計画の進捗状況及び業務運営の評価に基づき退職手当の増減なしと決定 |
| 理事 | | | | | | 該当者なし |
| 監事 | | | | | | 該当者なし |

II 職員給与について

① 職種別支給状況

| 区分 | 人員 | 平均年齢 | 平成16年度の年間給与額(平均) | | | |
|---------------------|-------|-------|------------------|---------|--------|---------|
| | | | 総額 | うち所定内 | うち通勤手当 | うち賞与 |
| 常勤職員 | 491人 | 47.6歳 | 9,531千円 | 6,985千円 | 132千円 | 2,546千円 |
| 事務・技術 | 120人 | 43.0歳 | 6,766千円 | 5,045千円 | 129千円 | 1,721千円 |
| 教育職種 (大学教員等) | 363人 | 49.0歳 | 10,442千円 | 7,623千円 | 134千円 | 2,819千円 |
| 医療職種 (医師) | 該当者なし | | | | | |
| 医療職種 (看護師) | 該当者なし | | | | | |
| 技能・労務職種 | 2人 | | | | | |
| 教育職種 (外国人教師等) | 3人 | 56.2歳 | 11,678千円 | 8,435千円 | 102千円 | 3,243千円 |
| その他医療職種 (医療技術職員) | 1人 | | | | | |
| その他医療職種 (看護師) | 1人 | | | | | |
| 指定職種 | 1人 | | | | | |

| | | | | | | |
|------|-------|--|--|--|--|--|
| 在外職員 | 該当者なし | | | | | |
|------|-------|--|--|--|--|--|

| | | | | | | |
|-----------------|-------|--|--|--|--|--|
| 任期付職員 | 該当者なし | | | | | |
| 事務・技術 | 該当者なし | | | | | |
| 教育職種 (大学教員等) | 該当者なし | | | | | |
| 医療職種 (医師) | 該当者なし | | | | | |
| 医療職種 (看護師) | 該当者なし | | | | | |

| | | | | | | |
|-----------------|-------|--|--|--|--|--|
| 再任用職員 | 該当者なし | | | | | |
| 事務・技術 | 該当者なし | | | | | |
| 教育職種 (大学教員等) | 該当者なし | | | | | |
| 医療職種 (医師) | 該当者なし | | | | | |
| 医療職種 (看護師) | 該当者なし | | | | | |

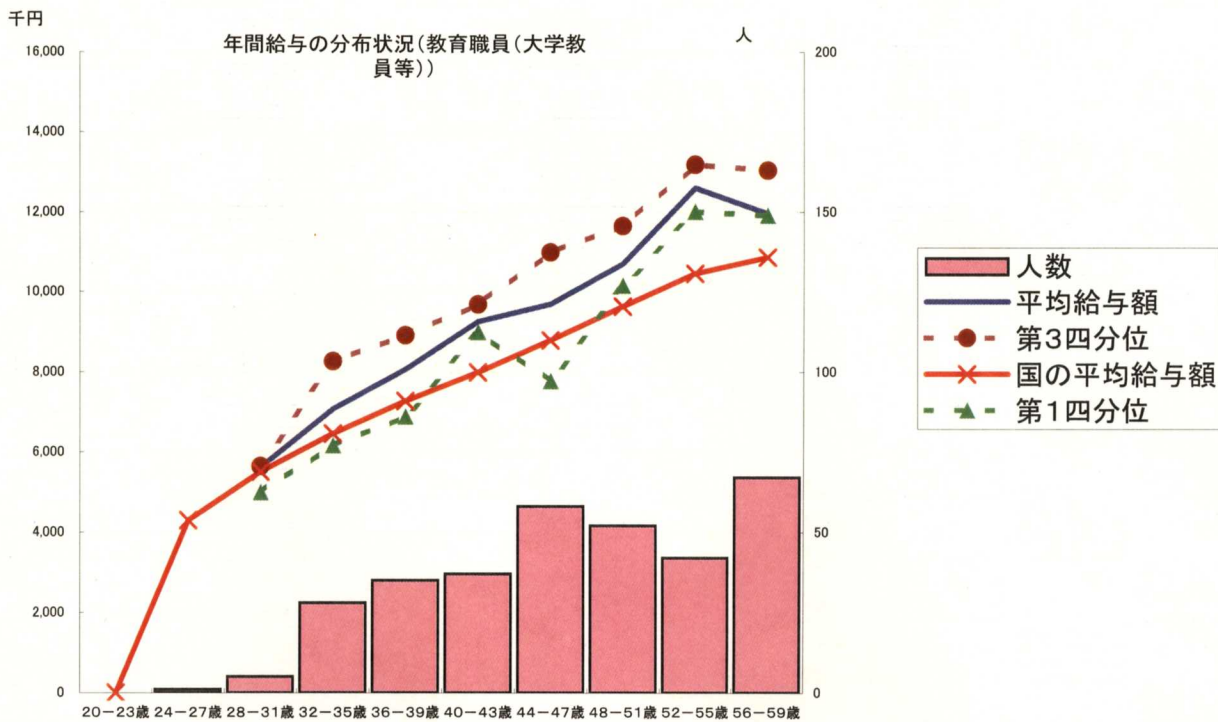
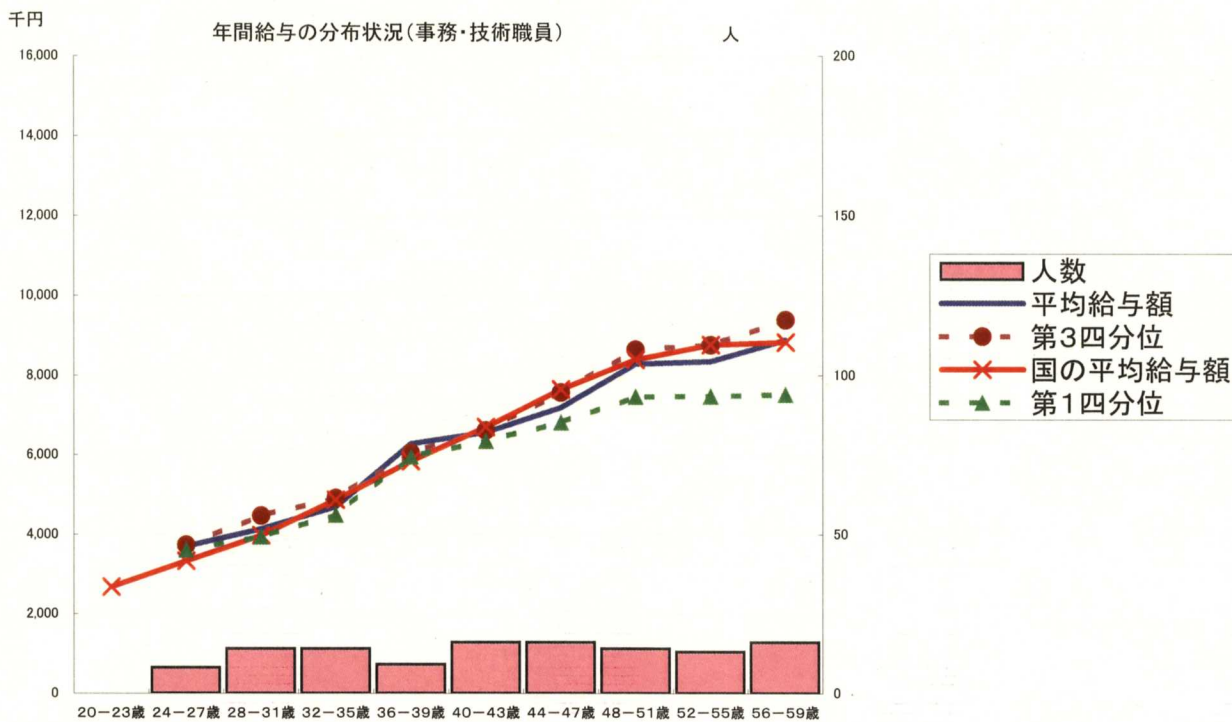
| 区分 | 人員 | 平均年齢 | 平成16年度の年間給与額(平均) | | | |
|-----------------|------------|-----------|------------------|-------------|-----------|-------------|
| | | | 総額 | うち所定内 | うち通勤手当 | うち賞与 |
| 非常勤職員 | 人 18 | 歳 38.9 | 千円 4,432 | 千円 2,816 | 千円 164 | 千円 1,616 |
| 事務・技術 | 人 4 | 歳 34.3 | 千円 3,130 | 千円 1,822 | 千円 135 | 千円 1,308 |
| 教育職種 (大学教員等) | 人 9 | 歳 42.7 | 千円 6,296 | 千円 3,644 | 千円 205 | 千円 2,652 |
| 医療職種 (医師) | 人 該当者なし | 歳 | 千円 | 千円 | 千円 | 千円 |
| 医療職種 (看護師) | 人 該当者なし | 歳 | 千円 | 千円 | 千円 | 千円 |
| その他事務・技術 | 人 5 | 歳 35.9 | 千円 2,120 | 千円 2,120 | 千円 113 | 千円 0 |

注1: 常勤職員については、在外勤務職員、任期付職員、再任用職員を除く。

注2: 常勤職員区分の技能・労務職種、その他医療職種(医療技術職員)、その他医療職種(看護師)及び指定職種については、該当者が2名以下のため、当該個人に関する情報が特定されるおそれのあることから、「平均年齢」以下については記載していない。

注3: 「指定職種」とは、特に指定された高度な業務を行う職種を示す。

② 年間給与の分布状況(事務・技術職員／教育職員(大学教員等)) [在外職員、任期付職員及び再任用職員を除く。以下、⑤まで同じ。]



注: 年齢24~27歳の該当者は1名のため、当該個人に関する情報が特定されるおそれのあることから、年間給与については表示していない。

(事務・技術職員)

| 分布状況を示すグループ° | 人員 | 平均年齢 | 四分位 | 平均 | 四分位 |
|--------------|----|------|-------|--------|--------|
| | | | 第1分位 | | 第3分位 |
| | 人 | 歳 | 千円 | 千円 | 千円 |
| 代表的職位 | | | | | |
| 部長 | 3 | 55.8 | — | 12,021 | — |
| 課長・事務長 | 12 | 53.6 | 8,897 | 9,523 | 10,056 |
| 課長補佐・専門員 | 19 | 51.0 | 7,632 | 8,106 | 8,641 |
| 係長・専門職員 | 46 | 44.4 | 6,348 | 6,685 | 7,213 |
| 主任 | 10 | 40.0 | 4,728 | 5,466 | 6,474 |
| 係員 | 30 | 31.1 | 3,748 | 4,332 | 4,572 |

注:当法人には「本部部長」及び「地方部長」と区分がないため、原則として「本部部長」を掲げるところ、「部長」を記載した。他の代表的職位についても同様である。

(教育職員(大学教員等))

| 分布状況を示すグループ° | 人員 | 平均年齢 | 四分位 | 平均 | 四分位 |
|--------------|-----|------|--------|--------|--------|
| | | | 第1分位 | | 第3分位 |
| | 人 | 歳 | 千円 | 千円 | 千円 |
| 代表的職位 | | | | | |
| 教授 | 204 | 53.7 | 11,326 | 12,135 | 12,871 |
| 助教授 | 69 | 41.1 | 8,723 | 9,114 | 9,511 |
| 講師 | 18 | 36.2 | 6,803 | 7,157 | 7,595 |
| 助手 | 72 | 46.6 | 6,627 | 7,065 | 7,741 |

③ 職級別在職状況等(平成17年4月1日現在)(事務・技術職員／教育職員(大学教員等))

(事務・技術職員)

| 区分 | 計 | 1級 | 2級 | 3級 | 4級 | 5級 | 6級 |
|------------------------|-----|----|---------------------|---------------------|---------------------|---------------------|---------------------|
| 標準的な職位 | | 係員 | 係員 | 係員主任 | 主任、係長 専門職員 | 係長 専門職員 | 課長補佐 専門員 |
| 人員 (割合) | 120 | 0 | 12 (10.0%) | 22 (18.3%) | 29 (24.2%) | 22 (18.3%) | 20 (16.7%) |
| 年齢(最高 ～最低) | | | 32～24 | 35～28 | 57～32 | 59～42 | 57～45 |
| 所定内給 与年額(最高 ～最低) | | | 3,144 ～ 2,643 | 3,943 ～ 2,851 | 5,182 ～ 3,395 | 5,749 ～ 4,972 | 6,496 ～ 5,278 |
| 年間給与 額(最高～ 最低) | | | 4,078 ～ 3,556 | 5,081 ～ 3,805 | 6,918 ～ 4,529 | 7,794 ～ 6,610 | 8,770 ～ 7,182 |

| 区分 | 計 | 7級 | 8級 | 9級 | 10級 | 11級 |
|------------------------|-------|---------------------|----------------------|-------------|-------------|-----|
| 標準的な職位 | | 課長補佐 専門員 | 課長 | 部長 | 局長 | 局長 |
| 人員 (割合) | (120) | 6 (5.0%) | 6 (5.0%) | 2 (1.7%) | 1 (0.8%) | 0 |
| 年齢(最高 ～最低) | | 57～39 | 59～48 | | | |
| 所定内給 与年額(最高 ～最低) | | 7,322 ～ 5,883 | 8,172 ～ 6,940 | ～ | ～ | |
| 年間給与 額(最高～ 最低) | | 9,772 ～ 8,155 | 10,906 ～ 9,389 | ～ | ～ | |

注:9級、10級における該当者が2名以下のため、当該個人に関する情報が特定されるおそれのあることから、「年齢(最高～最低)」以下の事項については記載していない。

(教育職員(大学教員等))

| 区分 | 計 | 1級 | 2級 | 3級 | 4級 | 5級 |
|------------------------|-----|------|---------------------|---------------------|----------------------|----------------------|
| 標準的な職位 | | 教務職員 | 助手 | 講師 | 助教授 | 教授 |
| 人員 (割合) | 363 | 0 | 72 (19.8%) | 18 (5.0%) | 69 (19.0%) | 204 (56.2%) |
| 年齢(最高 ～最低) | | | 62～27 | 59～28 | 57～32 | 69～40 |
| 所定内給 与年額(最高 ～最低) | | | 6,235 ～ 3,737 | 7,058 ～ 3,683 | 8,163 ～ 5,317 | 11,776 ～ 6,513 |
| 年間給与 額(最高～ 最低) | | | 8,410 ～ 4,880 | 9,659 ～ 4,986 | 11,153 ～ 7,281 | 16,025 ～ 9,030 |

④ 賞与(平成16年度)における査定部分の比率(事務・技術職員／教育職員(大学教員等))

(事務・技術職員)

| 区分 | | 夏季(6月) | 冬季(12月) | 計 |
|----------|---------------------|----------------|----------------|----------------|
| 管理 職員 | 一律支給分(期末相当) | % 63.6 | % 66.8 | % 65.3 |
| | 査定支給分(勤勉相当) (平均) | % 36.4 | % 33.2 | % 34.7 |
| | 最高～最低 | % 46.7～32.3 | % 39.1～29.1 | % 42.9～30.8 |
| 一般 職員 | 一律支給分(期末相当) | % 65.7 | % 68.7 | % 67.3 |
| | 査定支給分(勤勉相当) (平均) | % 34.3 | % 31.3 | % 32.7 |
| | 最高～最低 | % 40.4～30.9 | % 37.3～17.9 | % 38.0～25.9 |

(教育職員(大学教員等))

| 区分 | | 夏季(6月) | 冬季(12月) | 計 |
|----------|---------------------|----------------|----------------|----------------|
| 管理 職員 | 一律支給分(期末相当) | % 64.5 | % 67.4 | % 66.0 |
| | 査定支給分(勤勉相当) (平均) | % 35.5 | % 32.6 | % 34.0 |
| | 最高～最低 | % 42.9～32.1 | % 39.1～29.3 | % 40.9～30.6 |
| 一般 職員 | 一律支給分(期末相当) | % 66.1 | % 69.4 | % 67.8 |
| | 査定支給分(勤勉相当) (平均) | % 33.9 | % 30.6 | % 32.2 |
| | 最高～最低 | % 40.4～31.7 | % 37.3～23.4 | % 38.8～30.2 |

⑤ 職員と国家公務員及び他の国立大学法人等との給与水準(年額)の比較指標(事務・技術職員／教育職員(大学教員等)／医療職員(看護師))

(事務・技術職員)

対国家公務員(行政職(一))

98.9

対全法人

114.0

(教育職員(大学教員等))

対国家公務員(教育職(一))

112.4

対全法人

111.0

注:「対他の国立大学法人等」は、すべての国立大学法人等を一つの法人とみなした場合の給与水準との比較

Ⅲ 総人件費について

| 区 分 | 当年度 (平成16年度) | 前年度 (平成15年度) | 比較増△減 | 中期目標期間開始時(平成16年度)からの増△減 |
|---------------------------------|-----------------|-----------------|----------------------------|-------------------------|
| 給与、報酬等支給総額 (A) | 千円 5,765,823 | 千円 5,302,030 | 千円 (%) 463,793 (8.7) | 千円 (%) () |
| 人件費 ((A)+退職手当繰入+ 法定福利厚生費) | 千円 6,432,937 | 千円 5,816,646 | 千円 (%) 616,291 (10.6) | 千円 (%) () |
| 最広義人件費 | 千円 7,109,417 | 千円 6,371,106 | 千円 (%) 738,311 (11.6) | 千円 (%) () |

注:前年度(平成15年度)の数値には法人化により必要となった雇用保険事業主負担分及び労働者災害補償保険分は含まれていない

IV 報酬・給与の考え方、改定について

1 平成16年度における役員報酬・職員給与の改定の概要

| 区 分 | 改定の有無 | 改定率(平均) | 本給の主な改定内容 | 手当の主な改定内容 |
|---------|-------|---------|-----------|--|
| 法人の長 | 無 | 無 | 無 | 無 |
| 役員(常勤) | 無 | 無 | 無 | 鉄道に係る通勤手当を1月定期額から6月定期額に改定 |
| 役員(非常勤) | 無 | 無 | 無 | 無 |
| 職 員 | 無 | 無 | 無 | ①鉄道に係る通勤手当を1月定期額から6月定期額に改定 ②教育職種の管理職手当を支給率による額から定額に改定 |

2 役員報酬

① 平成16年度における役員報酬についての業績反映のさせ方

国立大学法人一橋大学役員給与規程により、役員賞与については、文部科学省国立大学法人評価委員会が行う業績評価の結果を参考にして、その額の100分の10の範囲内で増減額することができることとしている。

② 役員報酬水準の改定内容

| | | |
|---------|---|------|
| 法人の長 | } | 改定なし |
| 理事 | | 改定なし |
| 理事(非常勤) | | 改定なし |
| 監事 | | 改定なし |
| 監事(非常勤) | | 改定なし |

3 職員給与

① 人件費管理の基本方針

限られた運営費交付金の範囲内で業務を行う必要があるため、事務組織の合理化・簡素化を図り人件費の削減に努めている。

② 職員給与決定の基本方針

ア 給与水準の決定に際しての考慮事項とその考え方

限られた運営費交付金の範囲内で人件費を賄う必要があることから、国家公務員の給与水準を十分考慮し、給与水準を決定している。

イ 職員の発揮した能率又は職員の勤務成績の給与への反映方法についての考え方

昇給、特別昇給、昇格の実施及び勤勉手当の成績率の判定にあたっては、勤務評定の結果等を踏まえた勤務成績を考慮している。

[能率、勤務成績が反映される給与の内容]

| 給与種目 | 制度の内容 |
|------------|---|
| 本給月額(昇給) | 勤務評定の結果等を踏まえ、一定期間を良好な成績で勤務したときに、1号俸上位の号俸に昇給させることができる。 |
| 本給月額(特別昇給) | 勤務評定の結果等を踏まえ、勤務成績が特に良好である場合、上位の号俸に昇給させることができる。 |
| 本給月額(昇格) | 勤務成績が良好で、かつ昇格基準に達している場合、その者の資格に応じて、1級上位の級に昇格させることができる。 |
| 勤勉手当(査定分) | 基準日(6月1日、12月1日)以前6箇月以内の期間における、勤務評定の結果等を踏まえた勤務成績に応じて決定される支給割合(成績率)に基づき支給される。 |

ウ 平成16年度における給与制度の主な改正点

- ① 鉄道に係る通勤手当を1月定期額から6月定期額に改定
- ② 教育職種の管理職手当を支給率による額から定額に改定

V 法人が必要と認める事項

II-⑤において、教育職員(大学教員等)の国家公務員との比較ラスパイレス指数が110以上となった理由

① 当法人では下記にみられるように、国家公務員の給与水準との地域別・学歴別比較指標が106.2と高くなっている。これは当法人の所在地が民間における賃金、物価及び生計費が特に高い東京都にあることと、文系の研究科・学部しかないため助手の占める割合が低く、教授、助教授への昇任が比較的早いためである。

○ 職員と国家公務員との給与水準(年額)の地域別・学歴別比較指標(教育職員(大学教員等))
対国家公務員(教育職(一))

| |
|-------|
| 106.2 |
|-------|

② 当法人ではII-③の表にみられるように、教育職員全体に対し給与が高い教授、助教授の占める割合が75.2%と他の国立大学法人等と比較して高い。これは、当法人が伝統的に少人数制のゼミを重視していることから、ゼミを担当する教授、助教授が多数必要であること、また、専門職大学院の設置により、実務経験を有する者を教授、助教授として採用したことが理由である。